

اهدای خون کارکنان خدمت

منابع طبیعی

کارکنان خدمت اداره کل منابع طبیعی و آبخیزداری هرمزگان در اقدامی خدپسندانه خون خود را اهدا کردند.

به گزارش خبرنگار روزنامه `دریا `معاون فنی-مسئول روابط عمومی و جمعی از کارکنان اداره کل منابع طبیعی هرمزگان جهت نجات جان بیماران نیازمند خون ،بخشی از خون خود را به نیازمندان اهدا نمودند.



داروخانه گیاهی

معرفی گیاهان دارویی استان

نام فارسی :مورخوش

نام محلی:مورخوش،مورخش،مورخوش

مشخصات گیاه شناسی: گیاه پایا، در پایه و بن چوبی و سخت،سبب متمایل به سفید یا خاکستری، به ارتفاع ۵۰ سانتی متر،بسیار معطر،ساقه در پایه چوبی منشعب، با پوست سفید مایل به خاکستری،خزدار و

کرکینه پویش برگ تقریباً تمامی هم شکل ،تخم مرغی پهن،یا واژتخم مرغی و یا بیضی ،دمبرگ کوتاه،گل بنفش یا بنفش متمایل به آبی،بزرگ به طول ۲۰میلیمتر،دم گل راست، براکته پهن دراز،راست،کاسه پایا،تخم مرغی استکانی ،دارای فرگه،پوشیده از کرک های متراکم غده‌ای و بی پایه،خزنی،کرکینه پویش، دولیه،لب بالایی دو بخش،پهن دراز، تقریباً نوک دار،لب پایینی سه دندان‌ه‌ای یا دندان‌های غیر هم قد،دوله جام مانده در کاسه،راست، پرچم‌ها ۳عدد،خارخار شده از جام،با میله های دور از هم،دانه بسیار طویل،کلاله دارای دو لبه نامساوی ،دانه تخم مرغی، بیضی، تقریباً سه پهلو،قهوه‌ای کم رنگ،ساده،غیرمشک، لعابدار،موسم گل:اسفند،اردیبهشت،پراکنش

در استان: تنگه زاغ (بین بندرعباس و سرچاجان)، قطب آباد (۱۰۰ کیلومتری بندرعباس)کوه گنو، آب گرم گنو،**مشخصات رویشگاه**: این گیاه در اراضی شیب دار لخت صخره‌ای و سنگلاخی ناهموار و آریزه‌های آهکی آن با بافت خاک لومی تا لومی شنی از ارتفاع ۲۵۰ متر از سطح دریا می روید.

مصارف درمانی:۱-درمان ناراحتی های گوارشی چون اسهال،نفخ،دل درد و یبوستی معده،برگ گیاه به صورت پودر در آورده همراه با آب مصرف می کنند.۲-رفعی سوزش معده،سرماخوردگی و بهبود حال زنان تازه زاده را در یک لیتر آب می جوشانند و به مدت ۲-۴بار یک لیوان جوشانده مصرف می کنند.۳-تخم سربد و التیام زخم،مقداری برگ گیاه گیاه را کوبیده و نرم کرده، آن را روی زخم خراپی سرمی بینند.۴-رفعی گرمای بدن و به عنوان خشکی،مقداری برگ گیاه را کوبیده و یک استکان آب برگ را مصرف می کنند و برگ های گیاه را پس از جمع آوری به صورت تازه یا خشک مصرف می کنند.

■ **محمدامین سلطانی پور (رئیس و عضو هیئت علمی مرکز تحقیقات کشاورزی و منابع طبیعی هرمزگان)**



مدیر آموزش و پرورش `حاجی آباد`:

تعامل رسانه ها با آموزش و پرورش سبب پیشرفت این نهاد می شود

مدیر آموزش و پرورش حاجی‌آباد گفت:تعامل رسانه‌ها با آموزش و پرورش سبب موفقیت کامل این نهاد در ارائه طرح‌های آموزشی و پرورشی می‌شود.
`مقصود دهقانی` در نخستین جلسه هم اندیشی با اصحاب رسانه بر اصل افق‌نظر در جامعه تاکید کرد:انگیزه اش از نخستین جلسه هم اندیشی با اصحاب رسانه را مدیریت افتاعی و هم اندیشی جمعی عنوان کرد.وی هدف از برگزاری این هم اندیشی را هم فکری و همیاری رسانه ها با آموزش و پرورش در راستای رفع مشکلات و باز کردن گره ها و پیشرفت این نهاد عنوان و اظهار داشت:هم فکری و همیاری اصحاب رسانه با آموزش و پرورش باعث موفقیت و پیشرفت چشمگیر این نهاد می شود .

مدیر آموزش و پرورش حاجی‌آباد نقش رسانه‌ها را در فرآیند کار روابط عمومی‌ها موثر دانست و بیان داشت:رسانه‌ها چشم تیزبین جامعه هستند و روابط عمومی‌ها نیز رودی هر اداره به اطلاعات هر دستگاه است که رسانه‌ها نقش بی‌بدیلی در این زمینه ایفا می‌کنند.
`دهقانی` تصریح کرد:رسانه‌ها و آموزش و پرورش می‌توانند در کنار یکدیگر و با تعامل بیشتر سبب تحقق اهداف تعلیم و تربیت شوند و می‌تلبند در این زمینه تلفاهای بیشتری صورت پذیرد وی اضافه کرد:رسانه‌ها با ویژگیهایی که در زمینه برقراری ارتباطات با توده عظیمی از مردم دارند بیشترین تاثیر را بر افکار عمومی می‌گذارند که این مقوله از جایگاه بالایی برخوردار است .

"گهور"، درختی استوار و همیشه بهار

رحمت اله عباسی دهشهری، مهندس مجید پورلیلی

قسمت دوم

می‌دهد. با این حال، این درخت در دشت های پست و بلند شنی نیز به خوبی رشد می‌کند. به دلیل توانایی در استفاده از آب نشسته و جذب رطوبت باران های میان شاخ و برگ‌ها، درخت کهور می تواند در نواحی بسیار بایر(با بارش سالانه ۱۰۰ میلی متر) رشد کند. درخت کهور در ایران در غالب مناطق جنوب ایران وجود دارد. رویشگاه این درخت از استان سیستان و بلوچستان تا خوزستان امتداد یافته است. در این مناطق درخت کهور در کنار گونه های بومی دیگر از جمله کنار، گزن، نخل و غیره رشد کرده و گاه در برخی قسمت ها جنگل های کوچکی از کهور نیز روپیده شده است.

کاربردها

از درخت کهور استفاده های متعددی می‌شود. از چوب کهور در خانه سازی، بیشتر برای ساختن تیرشپ، تیرچه در، پنجره، نوا، دان، تیرهای عمودی، و سایر لگن‌ها و کشتاروزی، دسته ابزار، نردبان، بوع گاری و صنعت لنج سازی استفاده می‌شود. از چوب و ریشه درخت کهور برای کارهای کوچک کاروبی استفاده می‌شود.

برای نمونه، در شهرستان ایران شهر تعدادی کارگاه خراطی وجود دارد که از چوب کهور برای ساختن وسایل مختلف استفاده می‌شود. از ریشه درخت کهور به دلیل داشتن خطوط زوین برای ساختن چوب سیگان چیق و وافور استفاده می‌شود. تولید چعبه و آونداجا، ظرف (ظرف بطری‌ها، صنعتی است که به چوب درخت کهور وابستگی تامی دارد. درخت کهور علیق با ارزشی محسوب می‌شود. در خلال ماه های خشک، زمانی که علوفه سبز در مناطق خشک وجود ندارد، شاخ و برگ های کهور برای علیق دام‌ها بریده می‌شود.

این درخت به اندازه ای مفید فایده ساکنان مناطق لم یزرع است که در میان آنها ضرب المثلی رایج است که می‌گوید (اگر در زمان خشکسالی کسی یک درخت کهور، بز و شتر داشته باشد، هیچ گاه مرگ به سراغ او نمی‌آید، چرا که این سه چیز با هم انسان را در سخت ترین شرایط حفظ می‌کنند ! به به طور متوسط از یک درخت کهور بالغ که تنها جوانه های اصلی راس آن بریده نشده، حدود ۶۰ کیلوگرم علوفه سبز به دست می‌آید. وقتی که به ترتیب دو سوم و یک سوم پایین تاج درخت بریده شود، به ترتیب ۳۰ و ۲۰ کیلوگرم علوفه سبز از درخت کهور حاصل می‌شود. برگ های درخت کهور ارزش غذایی بالایی دارد. بنابراین، در طول ماه هایی که علوفه سبز در مناطق کم باران عموماً وجود ندارد، تغذیه از برگ های درخت کهور مفید فایده است.

چرای دام با برگ های کهور درخت کهور از مهم ترین

گونه‌ها برای تغذیه چهارپایان بیابان است و بخش عمده ای از نیاز غذایی آنها را تأمین می‌کند. علیق سبز و خشک درخت کهور علوفه مغذی و خوردنی ای برای شتر گاو، گوسفند و بز محسوب می‌شود که در گویش محلی هندongخوانده می‌شود.

غلاف های درخت کهور که به گویش محلی هند sangar و sangri گفته می‌شود، دارای گوشت (pulp) شیرینی است. انسان و تقریباً تمام دام‌ها می‌توانند غلاف خشک درخت کهور را که به گویش محلی هندkho-khaگفته می‌شود، بخورند. گاهی اوقات غلاف های سبز با جوشاندن و خشک کردن لعشمان بهتر شده و به حیوانات خورانده می‌شوند. حتی انسان پیش از تاریخ از تانه های درخت کهور برای غذای دوران خشکسالی استفاده کرده است. گزارش شده است که در طول خشکسالی سخت سالهای ۱۸۹۹ و ۱۹۲۹ در هند، از پوست درخت کهور که دارای مزه بسیار تلخی است به عنوان علیق استفاده شده



است. میزان برداشت غلاف درخت کهور در نواحی خشک با تغییر ۷/۱۰ درصد تقریباً ۱۴/۰۰۰ کیلوگرم/کیلومتر است. براساس گزارش‌ها ارزش گرمایشی چوب درخت کهور بالا است. همین امر موجب شده، چوب این درخت جزء میزب های خوب محسوب شود. در امارات متحده عربی از برگ های درخت کهور به عنوان سالاد استفاده می‌شود. برگ‌های خردشده کهور با ماهی و برنج مخلوط می‌شود و به عنوان غذایی خوشمزه خورده می‌شود.

راه کارهای حفظ و حراست

سیستم ریشه اصلی (taproot) درخت کهور بسیار عمیق است. بنابراین، این درخت معمولاً با گروه های هم زیست دیگر رقابت نمی‌کند. کشاورزان و روستاییان در مزارع، مراتع و بوستانها کشت درخت کهور را ترویج می‌کنند، چرا که سیستم گسترده ریشه این درخت از جابه جایی توده های شن و خاک جلوگیری می‌کند و باعث تثبیت خاک می‌شود.

خصوصیات محیط زیست دریایی "هرمزگان"

مقدمه
دریا، اکوسیستمی متنوع و یکی از مهمترین منابع زیست محیطی کره زمین است که فرصتهایی برای تأمین رزق، تجارت، تغذیه، انرژی، تفریح و توسعه کشور های جهان فراهم آورده است. اکوسیستم های آبی در ایران شامل آب های داخلی (رودخانه ها، دریاچه ها و تالاب های داخلی) و دریاها می باشند. بیش از ۳ هزار کیلومتر مربع دریایی و سواحل ایران می باشد که بخش عظیمی از صنایع و جمعیت انسانی کشور نیز در کنار آن مستقر گردیده و زمینه تهدید آن را فراهم آورده است. استان هرمزگان با فرار گرفتن درکناره دو پهنه آبی خلیج فارس و دریای عمان بخش زیادی از گستره سواحل کشور و ۱۴ جزیره را در بر گرفته است. خلیج فارس با وجود ذخایر سرشار از نفت و گاز و موقعیت استراتژیک نظامی و منابع غنی آیزبان و گوناگونی زیستگاه های مهم و با ارزشی مانند آبستنگ های مرجانی مورد تهدیدات مختلفی قراردارد. به نظر می رسد که این موارد اهمیت توجه به این منطقه و کلاً سواحل استان را نشان می دهد. لذا لازم است تا راهکارها، سیاستها و اقدامات مختلفی در سطح ملی، منطقه ای و بین المللی برای حفاظت از این ذخایر اجرا گردد. استان هرمزگان با داشتن ۱۰۰۰ کیلومتر نوار ساحلی در مجموع ۲۰۰ کیلومتر مربع مساحت تالابی (با احتساب عمق ۱ متر در سواحل) ۶۶۰۰ کیلومتر مربع گستره آبی تحت حاکمیت (برابر مساحت استان) ۱۴ ذخیره گاه زیست کره، ۷ منطقه حفاظت شده و ۴ تالاب بین المللی ثبت شده در محدوده ساحلی دریایی دارد. در عین حال دومین و سومین بوم غنی زیستی دنیا (به ترتیب جوامع مرجانی و جنگل های مانگرو) درآب های ساحلی این استان وجود دارد. در استان هرمزگان از ۴ جزیره (با طول ۵۰۰ کیلومتر) و جزیره شیور جزیره تحت عنوان پناه گاه حیات وحش و تالاب بین المللی جزیره فارور تحت عنوان منطقه حفاظت شده مورد حفاظت قرار دارد. همچنین جزیره شیور به عنوان تنها آب سنگ مرجانی جزیره ای حفاظت شده کشور محسوب می گردد.

مهمترین پتانسیل های زیست محیطی دریایی

خصوصیات محیط زیست دریایی "هرمزگان"

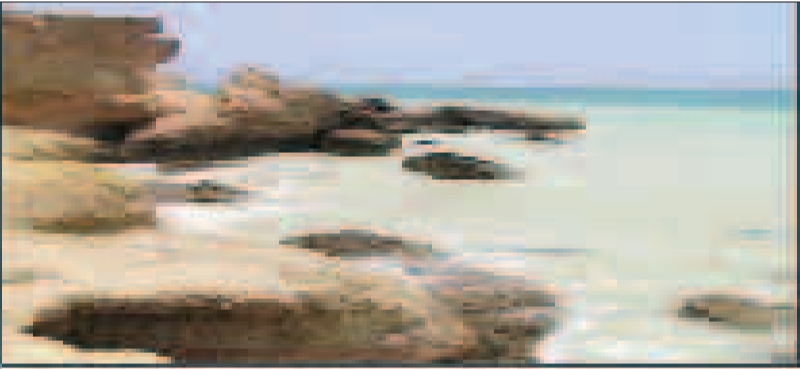
مقدمه
دریا، اکوسیستمی متنوع و یکی از مهمترین منابع زیست محیطی کره زمین است که فرصتهایی برای تأمین رزق، تجارت، تغذیه، انرژی، تفرج و توسعه کشور های جهان فراهم آورده است. اکوسیستم های آبی در ایران شامل آب های داخلی (رودخانه ها، دریاچه ها و تالاب های داخلی) و دریاها می باشند. بیش از ۳ هزار کیلومتر مربع دریایی و سواحل ایران می باشد که بخش عظیمی از صنایع و جمعیت انسانی کشور نیز در کنار آن مستقر گردیده و زمینه تهدید آن را فراهم آورده است. استان هرمزگان با فرار گرفتن درکناره دو پهنه آبی خلیج فارس و دریای عمان بخش زیادی از گستره سواحل کشور و ۱۴ جزیره را در بر گرفته است. خلیج فارس با وجود ذخایر سرشار از نفت و گاز و موقعیت استراتژیک نظامی و منابع غنی آیزبان و گوناگونی زیستگاه های مهم و با ارزشی مانند آبستنگ های مرجانی مورد تهدیدات مختلفی قراردارد. به نظر می رسد که این موارد اهمیت توجه به این منطقه و کلاً سواحل استان را نشان می دهد. لذا لازم است تا راهکارها، سیاستها و اقدامات مختلفی در سطح ملی، منطقه ای و بین المللی برای حفاظت از این ذخایر اجرا گردد. استان هرمزگان با داشتن ۱۰۰۰ کیلومتر نوار ساحلی در مجموع ۲۰۰ کیلومتر مربع مساحت تالابی (با احتساب عمق ۱ متر در سواحل) ۶۶۰۰ کیلومتر مربع گستره آبی تحت حاکمیت (برابر مساحت استان) ۱۴ ذخیره گاه زیست کره، ۷ منطقه حفاظت شده و ۴ تالاب بین المللی ثبت شده در محدوده ساحلی دریایی دارد. در عین حال دومین و سومین بوم غنی زیستی دنیا (به ترتیب جوامع مرجانی و جنگل های مانگرو) درآب های ساحلی این استان وجود دارد. در استان هرمزگان از ۴ جزیره (با طول ۵۰۰ کیلومتر) و جزیره شیور جزیره تحت عنوان پناه گاه حیات وحش و تالاب بین المللی جزیره فارور تحت عنوان منطقه حفاظت شده مورد حفاظت قرار دارد. همچنین جزیره شیور به عنوان تنها آب سنگ مرجانی جزیره ای حفاظت شده کشور محسوب می گردد.

مهمترین پتانسیل های زیست محیطی دریایی



قسمت اول

برخی از موجودات حمایت شده محیط زیست دریایی استان



نگهداری نفت مواد آلاینده به محیط راه پیدا می کند .

– بروز حوادث و تصادفات دریایی و ورود مواد نفتی و سوخت شناورها به دریا .

– تخلیه زباله و مواد زاید ؛

– توسط گردشگران ساحلی، خصوصاً در سواحل بندرعباس پارکهای دولت، ملت، اسکله حقانی، پارک غدیر و سواحل جهانگردی)

– زباله های تخلیه شده توسط شناورها به دریا این امر در تمامی محیط های دریایی حوزه استحفاظی صورت می گیرد. خصوصاً در مناطقی همچون لنگرگاه بندرعباس (حد فاصل بین اسکله حقانی ، قشم، درگهان تا بندرگاه شهید رجایی، خطوط کشتیرانی در سواحل استان، شناورها صیادی و…) .

– جوامع محلی ساحل نشین – انبارها و کارگاه های ساحلی خصوصاً انواع موجود در ناحیه غرب بندرعباس حدفاصل هوا دریا تا توانیر .

– تخلیه نخاله های ساختمانی در ساحل، این امر در سواحل پارکها دولت، ملت، غدیر ضلع

و تخلیه مواد روغنی و گریس به سواحل می شود.

بر اساس مطالعات انجام شده توسط سازمان محیط زیست منطقه ای رایپی(ROPME) سالانه ۱۵۷۲۲۶ میلیون متر مکعب پساب خانگی به صورت خام وارد خلیج فارس می شوند. مطالعات نمائنده این مطلب است که از کل پساب های وارد شده به دریا ۴۸٫۰ درصد از نیروگاه ها، ۲۸٫۰ درصد صنایع پالایش نفت و ۱۹ درصد توسط صنایع پتروشیمی می باشند.

فلزات سنگین ؛

– فلزات سنگین ناشی از فعالیت های لایروبی و لایروزی

– فلزات سنگین ناشی از فعالیت های نفتی

– فلزات حاصل از پساب صنایع

– فلزات حاصل از اسکراب شناورها

– تخریب زیستگاه های ساحلی

– لایروبی مناطق ساحلی

فعالیت های لایروبی به طور دوره ای در تمامی بندرگاه ها و اسکله ها انجام می شود. که در بسیاری از موارد دور از نظارت دستگاه های اداری انجام می شود. تنها در عملیات لایروبی حوضچه های بندر شهید رجایی بیش از ۸/۵ میلیون تن گل لای برداشته و در فصل ۳ کیلومتری شرق قشم تخلیه گردید در اثر این عمل به عمق نقطه تخلیه ۷/۵ متر اضافه گردید. مواد حاصل از لایروبی حاوی فلزات سنگین ، مواد آلی، مواد نفتی، آلودگی میکروبی و گونه های غیر بومی می باشند .

– پیشروی در دریا (بعنوان مثال طرح توسعه بندر شهید رجایی و ساخت اسکله) – برداشت آب سنگ های مرجانی (این کار بصورت غیر قانونی و مخفیانه در جزایری که دارای این زیستگاه غنی می باشند صورت می گیرد) .

– صید به روش ترال کف (این روش صید که اغلب برای صید میگو در فصل صید صورت می گیرد به شدت باعث تخریب زیستگاه ها می شود) .

این صید مساحت زیادی از مناطق صیادی تحت پوشش قرار می دهد که اگر بصورت تقریبی مورد محاسبه قرار گیرد مساحتی بطول ۱۲۰ کیلومتر تا کوهسنگ و به عرض تقریباً ۱۲ کیلومتر در شرق استان و مساحتی تقریباً به طول ۵۰ کیلومتر تا حسینه و به عرض ۱۵ کیلومتر تا طولا در جزیره قشم را شامل می شود که مجموعاً ۲۱۹۰ کیلومتر مربع انبهای سرزمینی را پوشش می دهد. شایان ذکر است: این رقم بدون احتساب مناطقی در شهرستان جاسک است که صید مولد میگو را با این روش انجام می دهند.

ادامه دارد ■

اجتماعی

■ **سال نهم**

■ **شماره ۱۵۴۱**

■ **یکشنبه**

■ **۲۷ تیر ۱۳۸۹**

■ **۶ شعبان ۱۳۳۱**

■ **۱۸ جولای ۲۵۱۵**



به علاوه این درخت در مزارع به عنوان بادشکن عمل می‌کند. در نواحی خشک از درخت کهور در طرح های جنگل کاری استفاده می‌شود. درخت کهور نینروژن جو را از طریق فعالیت های میکروبی ثابت می‌کند و مواد ارگانیک را از طریق تجزیه برگ های خشک اضافه می‌کند و به این طریق خاک فقیر را احیا می‌نماید. به دلیل سایه گسترده و فراگیر، کشاورزان برای محافظت خود و حیواناتشان از گرمای طاقت فرسای تابستان ترجیحاً کهور را در مزارع و کشتزارها می‌کارند.

استفاده های درمانی

در برخی مناطق از درخت کهور استفاده های درمانی می‌شود. گل‌های کهور در هاون کوبیده می‌شود و با شکر مخلوط گردیده و به عنوان ماده ضدسقط برای زنان حامله تجویز می‌شود. از دود برگ های درخت کهور برای رفع چشم درد استفاده می‌شود.

در پنجاب هند از غلاف کهور به عنوان داروی قابض استفاده می‌شود. از پوست درخت کهور به عنوان داروی درمان روماتیسم، سرفه، سرماخوردگی ، آسم و عقب گردنگی استفاده می‌شود. حتی از درخت کهور برای علاج مارگزیدگی نیز استفاده می‌شود. کهور در قهنگاه گنو نام کهور در کتاب ماها بهاراتا در کتاب هشتم ماها بهاراتا نام درخت کهور (sami) عنوان شده است. برای مثال در بخش ۲۰، آیه ۴ کتاب هشتم ماها بهاراتا آمده: چه هنگام من در زمزه بانوان دیگری قرار خواهم گرفت که از شیرینی آرد گندم تناول می‌کنند و جامه‌های جو کوبیده یا شیرینی نوشند. در (آن) جنگلهایی با راه‌های فرخ خج متعدد از درخت(sami (کهور)، پیلو و کریرا،»

تقدس درخت کهور

از ویژگی های جالب و بارز درخت کهور تقدس این درخت در رویشگاه های عمده آن است. این درخت نزد ساکنان بومی رویشگاه های عمده آن از قداست ویژه ای برخوردار است. به گونه ای که در غالب امکان مقدس این درخت روپانده شده و مورد تقدیس و احترام واقع می‌گردد. برای نمونه، درخت کهور از درختان سینتا)=مقدس در استان تامیل نادو (Tamil Nadu) هند محسوب می‌شود. درخت کهور در جنوب ایران نیز مقدس و سبنتاست. در غالب قبرستان ها، قدمگاه ها و امکان مقدس، درختان کهور وجود دارد. نمودی از تقدس و اعجازگری گیاه و آن امکان داده است.

وجود درخت کهور در این امکان معرف وجود پیوندی اعتقادی-اساطیری در باور مردمان بومی است. بنا کردن یک مکان مقدس در جایی که درختان سر سبزی چون کهور وجود دارد، نمودی از تقدس و اعجازگری گیاه و نبات نزد انسان نخستین و باور کهن او به ادامه حیات پس از مرگ به هیات باشنده ای(موجود) نباتی است. باورهای که تا امروز نیز ادامه دارد و از قبل آن انسان امروز نیز به شاخه های درخت کهور دخل می‌بندد، سوسمیزی آن را ادامه حیات وتوفی و روانی روح او می‌داند. برگ و اجزای آن درخت را درمان گر و استعانت به آن را چاره ساز و حلال گره ها و مشکلات روحی- جسمانی می‌انگارد.

■ **ادامه دارد**



آیا می دانید

جدی گرفتن

صرفه جویی

در آب

مساوی است

با بی آبی؟



فضای سبز حفظ طراوت شهر حفظ سلامت شهر

● **سازمان پارکها و فضای سبز شهرداری بندرعباس**

